



TMMOB
ÇEVRE MÜHENDİSLERİ ODASI
İSTANBUL ŞUBESİ

İSTANBUL
ÇEVRE DURUM RAPORU

(05 HAZİRAN 2017)

İSTANBUL ÇEVRE DURUM RAPORU
(5 Haziran 2017)
TMMOB Çevre Mühendisleri Odası İstanbul Şubesi

İçindekiler

Giriş	2
Kente Dair	3
İnşaat, Yapılaşma ve Ekoloji.....	4
Afet Anında İstanbul.....	6
Ulaşım Politikaları ve Ekoloji	9
Gürültünün İnsan Sağlığına Etkisi.....	12
Nüfus Göç ve Ekoloji	13
Sonsöz	16
Basın Açıklaması	17

İSTANBUL ÇEVRE DURUM RAPORU
(5 Haziran 2017)
TMMOB Çevre Mühendisleri Odası İstanbul Şubesi

GİRİŞ

İstanbul şehri bugün Hava Kirliliği, Toprak Kirliliği, Su Kirliliği, Ses Kirliliği ve Işık Kirliliği gibi temel kirlilik başlıklarının tamamını içeren kirlilik problemleriyle muhatap olmaktadır. Yönetimden kaynaklanan eksiklikler ve hatalar, doğanın tüm unsurlarıyla anayasal güvence altında olmaması, ekoloji konusundaki eğitim yetersizliği ve bilgisizlik, mevcut ekonomik istemin doğa yanlısı bir tavır almaması İstanbul’u bugünkü ‘yaşanmaz’ haline kavuşturmuştur.

“İstanbul” ve “Ekolojik Yıkım”ı aynı cümle içinde kullandığımızda öncelikle akla gelen; mega projeler, inşaat çalışmaları, taş ocakları, su kirliliği ve yetersizliği, yeşil alan azlığı olacaktır. Önceki yıllarda yapmış olduğumuz çalışmalarda sık sık mega projelerin yarattığı etkiden, İstanbul’un su havzalarının durumundan, orman tahribatından ve hava kirliliğinden bahsetmiştik.

Bu yılki çalışmamızı ise İstanbul’da yaşayan ya da İstanbul’a bir şekilde yolu düşen herkesin ilk fark ettiği İstanbul sorununa dikkat çekmek üzere şekillendireceğiz: İnşaat, Yapılaşma ve Ekolojik Yıkım. Görünen bu sorunu irdelediğimizde yine karşımıza; nüfus, göç gibi sosyal etkiler, trafik, hava kirliliği, altyapı problemleri ve su sorunu, tarım arazileri ve ormanlık alan kaybı gibi ekolojik problemler çıkıyor.

Ekolojik, doğadan yana bir başka yolun mümkün olduğunu düşünen bizler bilimsel bilgimizi halkın ve doğanın yararına kullanmaya, İstanbul’u savunmaya, kentimizin sorunlarını ortaya döküp çözümler konusunda fikir üretmeye devam edeceğiz.



İSTANBUL ÇEVRE DURUM RAPORU
(5 Haziran 2017)
TMMOB Çevre Mühendisleri Odası İstanbul Şubesi

KENTE DAİR

Tarihi boyunca tüm uygarlıkların dikkatini çeken ve yolu düşen herkesi kendine hayran bırakan kadim şehir İstanbul, 2017 yılına geldiğinde uğradığı değişiklikler nedeniyle toplumsal anılarımızdaki görüntüsünden hayli farklı bir resim çiziyor.

Tarih kitaplarına, biyografilere, romanlara, şiirlere konu olmuş, güzel ve anısı bol şehrimiz şanını aldığı tüm özelliklerin artık çok uzağında. Cumhuriyet tarihinde olduğu gibi Osmanlı döneminde de modernleşmenin bir örneği olarak gösterilen İstanbul, mimarisiyle, şehir planlamasıyla, çok sesliliği ve çok kültürlülüğüyle, kültür ve sanata yapmış olduğu ev sahipliğiyle dünya kentleri arasına adını yazdırmış, insanlık mirası olarak korunması gereken, özel bir şehirdir.

Son on yılda İstanbul önce kültür sanat merkezlerini, sonra yeşil alanlarını, sonra da çok sesliliğini kaybetmiştir. Kentin tarihi bölgeleri korunmamış, kentle özdeşleşen yapılar sermayeye yenik düşmüştür. Neşesini çok kültürlülüğünden alan mahalleler daimi sahiplerinden arındırılmış, kentsel dönüşümle birlikte hatırasını yitirmiştir.

Şehir doğal yaşam alanlarının bulunduğu Kuzey'e doğru genişlemiş, şehrin rekreasyon alanları büyük miktarlarda kayıp vermiş, yitirilen ormanlar şehri nefessiz bırakmıştır.

Her yeni proje şehrimizde yeni bir yerleşim yerini de beraberinde getirmiştir. Özellikle 3. Köprü ve 3. Havalimanı gibi büyük projelerin yapıldığı yerler İstanbul'un su havzalarının da içinde bulunduğu doğal yaşam alanlarıdır. Proje sahalarının ve proje inşaat çalışmalarının bu ekolojik bölgelere vermiş olduğu zarar ortadayken bir de bu bölgelerin 'şehir içinde yeni şehir' naralarıyla yerleşime açılması, civardaki doğal alanların koruma altına alınmaması söz konusudur. Şehri yönetenlerin övündüğü tek şey, daha fazla inşaatır.

Öncesini bildiğiniz, şimdikine ise yabancı kaldığımız Yeni İstanbul'a hoş geldiniz. 1453'te fethedilen şehir, bugün 1453 tane kamyon ile talan edilmiştir. Şehrimizin hal-i pürmelali artık budur:



İSTANBUL ÇEVRE DURUM RAPORU
(5 Haziran 2017)
TMMOB Çevre Mühendisleri Odası İstanbul Şubesi

İNŞAAT, YAPILAŞMA VE EKOLOJİ

İstanbul'da son yıllarda inşaat çalışmaları büyük bir görünürlük kazanmış durumda. Kentin turistik bölgeleri de dahil olmak üzere her yerde bir inşaat furyası var. 3. Köprü ve 3. Havalimanı inşaatı, metro inşası ve yol yapım çalışmaları, kentsel dönüşüm ve altyapı çalışmaları, ormansızlaştırılan bölgelerde kurulan yeni yerleşim yerleri, kent merkezine yerleştirilen devasa iş merkezleri, gökdelenler, rezidanslar bunlardan başlıcaları.

Modern dünyanın tercihi olan hızlı ulaşım, toplu taşıma, bina ve altyapı sağlamlaştırma çalışmaları ve ihtiyaç dahilindeki hiçbir inşaat çalışması ya da yenilenmeye karşı değiliz elbette. Ancak biliyor ve görüyoruz ki bu çalışmaların çoğu yanlış uygulama sonucu birçok çevrebilimle ilgili ve de sosyolojik probleme neden oluyor.

Daire sayılarına göre, İstanbul ili 213 bin 526 adet ile en yüksek paya sahip oldu. İstanbul'u 67 bin 514 adet ile Ankara ve 50 bin 367 adet ile İzmir illeri izledi. Daire sayısı en az olan iller sırası ile Hakkari, Şırnak ve Bayburt olmuştur.

	Bina Sayısı	Yüzölçümü (m ²)	Değer (TL)	Daire sayısı
2004	75 495	69 719 611	24 108 198 467	330 446
2005	114 254	106 424 587	40 529 421 744	546 618
2006	114 204	122 909 886	56 195 862 967	600 387
2007	105 865	124 132 360	61 709 610 627	581 696
2008	95 193	103 846 233	59 006 449 177	503 565
2009	92 342	100 726 544	54 367 862 313	518 475
2010	141 371	178 776 701	103 256 212 659	916 504
2011	101 900	123 621 864	80 755 662 747	650 127
2012	104.151	152.952.913	101.339.464.571	750.922
2013	121 266	175 167 417	126 412 904 992	837 282
2014	139 439	220 264 118	175 667 839 097	1 030 684
2015	122.243	184 050 956	155 712 678 652	870 515
2016	131.848	202 321 341	184 172 950 675	986.119

Kaynak: Türkiye İstatistik Kurumu

Kabaca bir inşaatın ne gibi olumsuz etkileri olabileceğine bakacak olursak; gürültü, hava kirliliği, hafriyat problemi, asbest, ormanlık alanlar ve tarım alanlarına etkisi, doğadaki diğer canlılara olumsuz etkisi, su kaynaklarına yakınlığına göre suları kirletme riski, altyapı eksikliğinden kaynaklanabilecek çeşitli problemler sıralanabilir. Tabii ki dünyadaki tüm inşaatlar bu gibi etkiler yaratmayabiliyor ve doğaya ve insan sağlığına en az zarar verecek şekilde de yapılabiliyor.

Bir bölgeye herhangi bir proje yapılacağı zaman proje bazı çevre kriterlerine tabi tutulmalıdır. İnşaat sırasında ve sonrasında meydana gelebilecek ekolojik stres ortamına müsaade edilmemeli, ekolojik denge korunmalı, iyileştirilmeli, bölgenin yağış rejimi, yüzeyin su tutma kapasitesi değerlendirilmeli, toprağa su sızışına izin verilmeli, doğal afet riski göz önünde bulundurulmalı, alt yapı sistemi sağlanmalı, kent dokusuna uymayan her türlü projeden kaçınılmalıdır. Bu hassasiyetle yaklaşılacak her proje ise denetlenmeli ve bölgedeki etkisi takip edilmelidir.

İSTANBUL ÇEVRE DURUM RAPORU
(5 Haziran 2017)
TMMOB Çevre Mühendisleri Odası İstanbul Şubesi



Kişi başına düşen yeşil alan miktarı Avrupa standartlarının çok altında olan İstanbul ne yazık ki mevcut yeşil alanlarını da her geçen gün kaybetmektedir. Yeşil alandan kastımız doğal ortamından koparılarak başka bölgelere taşınan ağaçlar ya da yol kenarlarına peyzaj düzenlemesi olarak dikilen çiçekler değildir. Şehrin stresinden uzak, doğal yapısı korunmuş ve iyileştirilmeye devam eden, toprak, su, canlı yaşamıyla bir bütün olarak değerlendirebileceğimiz bölgeler ancak kamusal yeşil alan olarak gösterilebilir.

İstanbul Büyükşehir Belediyesi verilerine göre İstanbul'da kişi başına düşen yeşil alan miktarı %6, yabancı araştırmacıların yaptığı araştırmalara göre ise %2, Ormancılar Derneği'nin söylediği ise %1. Her üç oranda Dünya Sağlık Örgütü'nün minimum olarak kabul ettiği %9 değerinin altında.

Dünyadaki büyük şehirlere baktığımızda ise bu oranların hayli yükseldiğini görüyoruz. Örneğin Londra %33 (2013), Roma %34.8 (2014), Madrid %35 (2014), Viyana %44.5 (2014), Moskova %54 (2013) yeşil alan oranına sahip.



İstanbul

İSTANBUL ÇEVRE DURUM RAPORU
(5 Haziran 2017)
TMMOB Çevre Mühendisleri Odası İstanbul Şubesi

Afet Anında İstanbul

İstanbul'daki yapılaşma yoğunluğu sadece ekolojik sorunlarına neden olmuyor, ya da sadece insanları rekreasyon alanlarından mahrum bırakmıyor. Bu durum aynı zamanda afet anında insan yaşamını da riske atıyor.

TMMOB İstanbul İl Koordinasyon Kurulu'nun yapmış olduğu çalışmaya göre İstanbul'da deprem sonrası toplanma alanı olarak belirtilen 470 alanın 300'ü imara açılmış durumda. Bugün bu alanların üzerinde gökdelenler, rezidanslar, alışveriş merkezleri bulunuyor.

Deprem toplanma alanlarının çoğu kent merkezlerinde bulunan kamu arazileri. Ancak bu araziler imar planı değişikliğiyle satışa çıkarılıp yapılaşmaya açılmış durumda. Her geçen gün deprem toplanma alanlarının sayısı daha da azalıyor üstelik.

Türkiye deprem kuşağı üzerinde bir ülke, İstanbul da öyle. 17 Ağustos depremi henüz yakın tarihimizde gerçekleşmiş olmasına rağmen alınan önlemler yetersiz. Unutulmamalıdır ki doğal afetler çoğunlukla öldürücü değildir. Afetleri ölümcül olaylara dönüştüren yanlış planlama, yerleşim hataları, doğaya orantısız müdahale, önlem eksikliğidir.

İstanbul'un mutlaka deprem toplanma alanlarını geri kazanması, her İstanbul'un olası bir deprem anında toplanacağı alanı bilmesi ve o alanlar üzerinde hak talep etmesi gerekmektedir.



Ali Sami Yen (Şişli)

İstanbul sadece deprem riski altında değildir. Denize kıyısı olan bir şehir olduğu göz önünde bulundurulursa yağış ve su yapıları ile birlikte, yapılan doğal olmayan doğa müdahaleleriyle İstanbul'un sel, taşkın gibi sorunlarla da karşı karşıya kalması kaçınılmazdır. Suyun doğal akışını değiştiren, kıyı çizgisi sınırını ihlal eden, her türlü yapılaşma İstanbul'u risk altında bırakmaktadır. Ayamama deresinde yaşanan sel felaketi hala akıllardadır. Sahil yollarının suyun önünde engel oluşturması nedeniyle Üsküdar'ın yoğun yağış beraberinde sular altında olduğunu gördük. "Su akar yatağını bulur" cümlesi gerçektir. Yatağına ulaşmaya çalışan suların önüne engeller konulmamalı, dere kenarları yapılaşmaya açılmamalı, deniz dolgusu yapılmamalı, kıyı çizgisini ihlal eden her türlü projeden kaçınılmalıdır.

İSTANBUL ÇEVRE DURUM RAPORU
(5 Haziran 2017)
TMMOB Çevre Mühendisleri Odası İstanbul Şubesi



Üsküdar Sular Altında (2014)



Ayamama Deresi Sel Felaketi (2009)

İSTANBUL ÇEVRE DURUM RAPORU
(5 Haziran 2017)
TMMOB Çevre Mühendisleri Odası İstanbul Şubesi

Ekolojiyle ilgili olumsuz meselelerin büyük bir çoğunluğu ülkemizin de dünyanın hemen hemen bütün ülkelerinin seçmiş olduğu gibi kapitalist ekonomik modeli seçmiş olmasından kaynaklanıyor.

Doğal varlıkların kaynak olarak görülmesiyle birlikte metalaşan bu varlıklar üretim süreçlerinin 'ücretsiz' hammaddesi olarak değerlendiriliyor. Seçilen ekonomik model kamuyu değil sermayeyi koruduğu ve sermaye birikim sağlamayı başlıca görevi addedip kamunun çıkarlarını hiçe sayabildiği için sonucun kamu açısından bir yıkım olması kaçınılmaz oluyor.

Tüm bu yıkım süreçlerinde ilginç olan ise tahribatın muhatabının tahrip ettiği yerlerdeki projelerini reklam vasıtası ile kamuoyuna 'çevreci' ilan etmesi. Kesilen onlarca ağacın toprağı üzerine kurulmuş bir konut projesi 'çevreci konut projesi' diye gösterilebiliyor, ya da bir rezidansın üzerine sözde 'yeşil alanlar' kurularak, insanlara doğayla iç içe yaşama (!) vaatleri sunulabiliyor.

Sadece özel sektörün yapmış olduğu özel konut projeleri için değil kamusal alanlardaki projeler için de bu gibi söylemlerle karşılaşabiliyoruz. Doğal orman alanına 'tabiat parkı' yapmak için bu doğal alandaki inşaat çalışmalarından kaçınılmaz oluyor.



Yasaları da, yönetim biçimlerini de, ekonomik sistemleri de insanlar belirliyor. Dolayısıyla seçeceğimiz yol kamu çıkarını gözeten, sağlıklı çevrede yaşama hakkını savunan, doğayı ücretsiz hammadde olarak görmeyen, yaşanılabilir bir yol da olabilir. Yapacağımız tercihler ve toplumsal uzlaşma ile sağlayacağımız kurallar bütünü şimdi ve gelecekte nasıl yaşayacağımızı da belirleyecektir.

İstanbul şehrinin her bir yapısına kazınan tarihsel belleği korumak insanlığa borcumuzdur.

ULAŞIM POLİTİKALARI VE EKOLOJİ



İstanbul'da Sıradan Bir Gün

Kent içi ulaşımda, özellikle büyük şehirlerin nüfus yoğunluğunun bir sonucu olarak yerleşim ve işyerlerinin büyük bir alana yayılmasıyla birlikte, her yıl yolculuk talebinde artış meydana geliyor. Toplu ulaşımın bu talebi karşılayamaması sonucu ise özel araç kullanımı artıyor. Özel araç kullanımı ise şehirlerde hava kirliliği, gürültü, trafik, stres, zaman kaybı gibi problemler yaratıyor.

Dünya enerjisinin büyük bir kısmını ulaşım araçları tüketiyor. Bu da sera gazı salınımını artırıyor. Bilindiği gibi sera gazları küresel iklim değişikliğinin de temel nedeni. Araç türleri içerisinde ise Otomobil taşınan yolcu başına en fazla enerji tüketen ve dolayısıyla en fazla emisyon yaratan tür.

Türkiye İstatistik Kurumu'nun verileriyle trafiğe kayıtlı araç sayıları;

- Türkiye İstatistik Kurumu alınan bilgilere göre İstanbul'da trafiğe kayıtlı araç sayısı 2016 Aralık ayı sonu itibarıyla 3 845 349 olmuştur.
- Türkiye genelinde trafiğe kayıtlı araç sayısı yılın ilk üç ayında 272 bin adet artarak, Mart ayı sonunda 21 milyon 363 bin adete yükseldi.
- Türkiye İstatistik Kurumu'nun (TÜİK) trafiğe kayıtlı araçlarla ilgili verisine göre Mart ayında trafiğe 102 bin 899 adet aracın kaydı yapıldı. Bu araçların yüzde 53.8'ini otomobil, yüzde 16.4'ünü kamyonet, yüzde 14.1'ini motosiklet, yüzde 8.3'ünü traktör, yüzde 3.9'unu kamyon, yüzde 2.2'sini minibüs, yüzde 1'ini otobüs oluşturdu.

İSTANBUL ÇEVRE DURUM RAPORU
(5 Haziran 2017)
TMMOB Çevre Mühendisleri Odası İstanbul Şubesi

Kentlerin büyümesi, ulaşım politikalarının yetersiz olması ve uzun soluklu planlanmaması sonucu kentlerde araç trafiğinden kaynaklanan sorunları kabaca şöyle özetleyebiliriz:

- Kentleşmenin artmasıyla birlikte nüfusa ve özel araç kullanımına bağlı olarak trafik de artmaktadır.
- Kentlerin büyümesinin ve yerleşimin yayılmasının bir sonucu olarak trafikte harcanan süre ve maliyet artmaktadır.
- Motorlu ulaşım araçları kentin kirlilik yükünü artırmaktadır. Hava kirliliği ve ses kirliliği araçların neden olduğu kirlilik türlerinin başında gelmektedir.
- Araç sayısının fazlalığı nedeniyle kentlerde birçok alan işgal edilmekte, bu durum kısıtlı kamusal alanları da azaltmaktadır.



Bu durumda;

- Kentlerin kontrolsüz yayılması engellenmeli, toplu ulaşım ağının geniş olduğu, ulaşım maliyetini ve süresini düşürecek düzenli kentler yaratılmalıdır.
- Toplu ulaşım kolay ulaşılabilir olmalıdır. Evlerinden yürüyerek toplu ulaşım ile ulaşan ve işyeri, eğitim mekanları, sosyal mekanlar gibi yerlere toplu ulaşım ile ulaşımın kolaylaştırılması özel araç kullanımını da düşürecektir.
- Toplu ulaşım ve bisiklet ile ulaşım haricinde kent merkezindeki transit taşıt trafiği engellenmelidir, yol üstü otoparklarının azaltılması gerekmektedir.
- Raylı ulaşım artırılmalıdır, ancak bu ulaşım türünün de kirlilik yarattığı unutulmamalı, yolcu sayısı artırılmalıdır.
- Ulaşım araçlarının engelli, yaşlı ve çocuklar için kolay inilip binilebilir hale getirilmesi gerekmektedir.
- Toplu ulaşım ile ilgili kentte yaşayan insanlara düzenli bilgilendirme yapılmalı, sefer tarifeleri ulaşılabilir ve görünür olmalıdır.

İSTANBUL ÇEVRE DURUM RAPORU
(5 Haziran 2017)
TMMOB Çevre Mühendisleri Odası İstanbul Şubesi

Yukarıda açıklamaya çalıştığımız yapılaşma ve ulaşım problemleri İstanbul halkının sıkça çeşitli kurumlara gürültü şikayetinde bulunmalarına neden oluyor. Bu noktada “gürültü”ye ayrı bir parantez açıp etkilerini belirteceğiz.

Gürültünün İnsan Sağlığına Etkisi

İstanbul’da gürültünün iki ana kaynağı var: İnşaat ve Trafik. Birçoğumuz inşaat çalışmaları nedeniyle yaşadığı bölgede, işyerlerinin bulunduğu yerde, yollarda gürültüye maruz kalıyoruz. Gürültü ile ilgili alınabilecek en etkili önlem gürültünün kaynağında önlenmesidir. Bu durumda ancak kurallar ve yönetmeliklerle birlikte hayata geçirilebilir. Kirlilik türleri denilince akla gelmeyen; ancak insan ve canlı yaşamında ciddi sağlık problemlerine neden olabilen gürültü göz ardı edilemeyecek denli önemli bir kirlilik türüdür.

Gürültünün insan sağlığı üzerinde yarattığı etkiler; sinir bozukluğu, gerginlik, korku, tedirginlik, yorgunluk, uyku kalitesinde bozukluk, gündelik performansta düşüş, işitme kaybı olarak sıralanabilir. Gürültünün sadece insan sağlığı üzerinde olumsuz etkisi olduğunu düşünüyorsanız yanılıyorsunuz. Hayvanlar ve bitkiler de gürültüden en az insanlar kadar ve hatta daha fazla etkilenebiliyorlar.

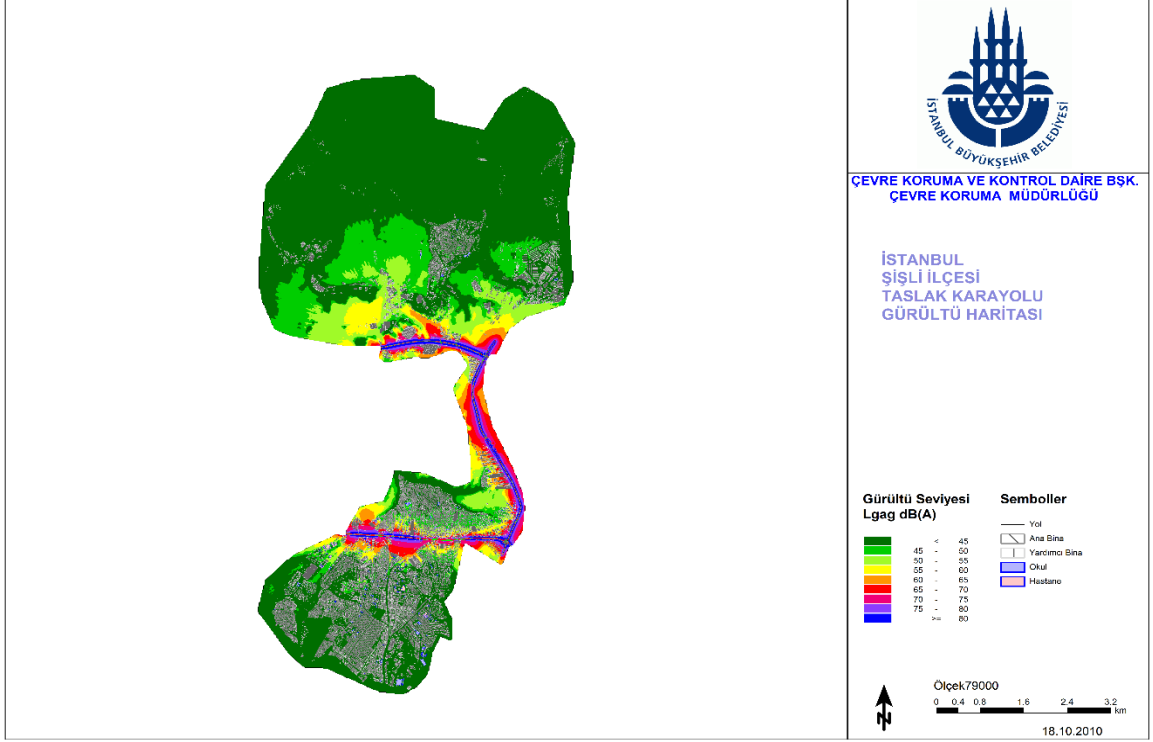
Bizim işitemediğimiz bazı sesleri bazı hayvanların işitebildiği gerçeği düşünülürse gürültüden bizlerden daha fazla etkilenmeleri kaçınılmaz. 3. Köprü inşaatı sırasında şehre inen domuzları hatırlayacaksınız. Gürültü olduğu ortamda stres yaratmakta canlıları habitatlarından uzaklaştırabilmektedir. Bunların yanı sıra yapılan bilimsel çalışmalar gürültünün bitkiler üzerindeki olumsuz etkilerini de göstermiştir.

Ülkemizde Gürültü Yönetmeliği olmasına ve gürültüyü engelleme çalışmaları kısmen yapılıyor olmasına karşın, ses yalıtımı konusunda hala eksiklikler bulunmaktadır. Ulaşımın yoğun olduğu bölgelerde ses bariyerleri bulunmamakta, bölgede yaşayanlar konu ile ilgili ciddi sıkıntılar yaşamaktadır.

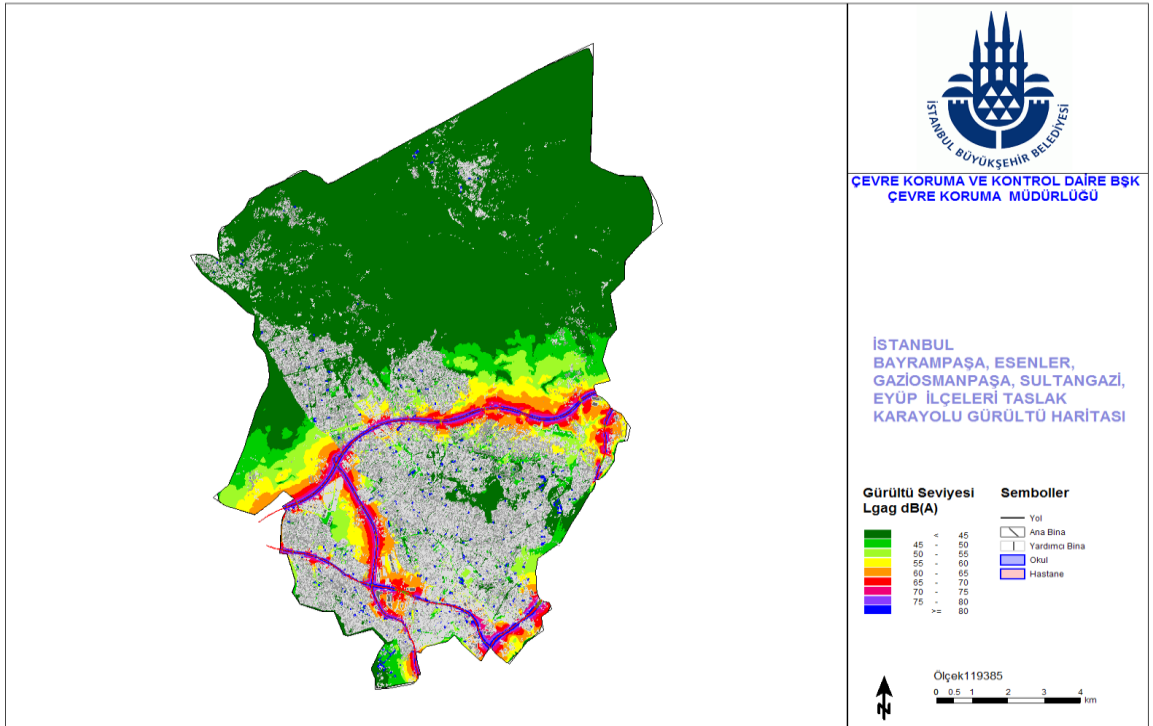
Gürültülü çalışmada saat düzenlemesi olsa da kamu yararı diye adlandırılan inşaat çalışmalarında gece de yapılabilir. İşyerlerine ve yerleşime yakın yerlerdeki gündüz çalışmaları da yine çalışma performansını etkiliyor ve gürültünün yukarıda saydığımız olumsuz etkilerine insanları maruz bırakıyor.

Dolayısıyla İstanbul’daki yapılaşma, inşaat ve ulaşım politikaları belirlenirken çevreye vermiş olduğu zarar kadar insan ve canlı sağlığı üzerinde yapmış olduğu etkiler de belirlenmeli, konuyla ilgili önlem alınmalıdır. Aksi halde İstanbul’un sağır olmaması imkansızdır.

İSTANBUL ÇEVRE DURUM RAPORU
(5 Haziran 2017)
TMMOB Çevre Mühendisleri Odası İstanbul Şubesi



Bir örnek olarak İstanbul ili Şişli ilçesinin gürültü haritası. Gürültünün yoğun olduğu bölgeler, yapılaşmanın, araç trafiğinin de yoğun olduğu yerler.



Çeşitli ilçelerin gürültü haritası

(Haritalara İstanbul Büyükşehir Belediyesi web sitesinden ulaşılabilir.)

İSTANBUL ÇEVRE DURUM RAPORU
(5 Haziran 2017)
TMMOB Çevre Mühendisleri Odası İstanbul Şubesi

NÜFUS, GÖÇ VE EKOLOJİ

Türkiye nüfusunun %18.5'inin ikamet ettiği İstanbul, 14 milyon 804 bin 116 kişi ile Türkiye'nin en çok nüfusa sahip ili.

Yıllara Göre İstanbul Nüfusu

Yıl	İstanbul Nüfusu	Erkek Nüfusu	Kadın Nüfusu
2016	14.804.116	7.424.390	7.379.726
2015	14.657.434	7.360.499	7.296.935
2014	14.377.018	7.221.158	7.155.860
2013	14.160.467	7.115.721	7.044.746
2012	13.854.740	6.956.908	6.897.832
2011	13.624.240	6.845.981	6.778.259
2010	13.255.685	6.655.094	6.600.591
2009	12.915.158	6.498.997	6.416.161
2008	12.697.164	6.386.772	6.310.392
2007	12.573.836	6.291.763	6.282.073

İstanbul'a 2016 yılında 369 bin 582 kişi göç ederken, 440 bin 889 kişi ise İstanbul'dan göç etti. Türkiye'nin hemen hemen her döneminde İstanbul en çok göç alan şehir olmuştur. Son yıllarda İstanbul için 'tersine göç' gözlemleniyor olsa da şehir hala taşıyabileceği nüfusun çok üzerinde insana sahip.

İstanbul'da nüfusu, göçü ve bunların yarattığı çevresel etkileri değerlendirebilmek için sadece yerleşik insan sayısını değil, İstanbul'a günlük ayak basan turist sayısını da göz önünde bulundurmanız gerekiyor.

Göç kavramı tarihten beri var olan insanlığın aşına olduğu bir kavram. Göçler ülkeler, kıtalararası olabilirken iç göç ile şehirler arası da olabiliyor. Biz burada Türkiye'deki iç göçün İstanbul'a olan etkisini inceleyeceğiz.

İnsanları göç ettiren nedenler başında ülkelerin siyasal, toplumsal, ekonomik alanlarda yaşadığı değişiklikler geliyor. Genelde insanlar buldukları yerlerden daha güvenli, iş alanlarının daha yoğun olduğu yerlere göç etme eğilimi taşıyor. Göç olgusu birçok açıdan, çevresel sonuçlar da dahil olmak üzere, sonuçlar doğuruyor.

Daima bir cazibe merkezi olan İstanbul, çoğunlukla iş potansiyelinin diğer illere oranla daha yüksek olmasından dolayı yaşamak için tercih ediliyor. İkincil etken olarak ise eğitim, kültür-sanat gibi çeşitli faaliyetlerin İstanbul'da yoğunlaşmasını gösterebiliriz. Bir şehrin iş potansiyeli kadar güvenliği de göç için bir sebep olabiliyor. İstanbul'daki son zamanlardaki tersine göç hareketi güvensizleşen İstanbul'da yaşamaya ilişkin kaygılar olabilir. Yine yanı sıra şehir merkezlerindeki emlak fiyatlarının pahalılığı, işçi olarak çalışanların şehrin dışına itilmesi, ulaşımın zor ve uzun olması, hayat standartlarının düşüklüğü İstanbul'dan ayrılışa da temel oluyor.

İSTANBUL ÇEVRE DURUM RAPORU
(5 Haziran 2017)
TMMOB Çevre Mühendisleri Odası İstanbul Şubesi



Göçler şehirlerin kültürel ve ekonomik yapısında olduğu gibi mimari dokusunda ve fiziksel şartlarında da birtakım değişikliklere neden oluyor. Göçe hazırlıklı olmayan şehirlerde plansız yerleşimlerin ortaya çıkmasına sebebiyet veriyor ve şehri altyapı sorunlarıyla, çevresel problemlerle baş başa bırakıyor.

İstanbul gibi yoğun göç hareketlerinin yaşandığı şehirler, konut, sağlık, sosyal ve altyapı hizmetler konusunda açıklar veriyor. Trafik, enerji tüketimi, içme suyu, kanalizasyon gibi alt yapı sistemlerinde yetersizlik göze çarpan ilk etkiler oluyor.

İstanbul'daki nüfus yoğunluğu ve göç hareketlerinin etkilerini çevresel olarak aşağıdaki başlıklar altında sıralayabiliriz;

- Sağlıklı ve temiz suya erişim problemi
- Altyapı hizmetlerinde eksiklikler ve buna bağlı oluşan kirlilik
- Toprağın amacı dışında ve tahrip edilerek kullanımı
- Hijyen sorunu
- Atık Problemi
- Kişi başına düşen yeşil alan miktarında azalma
- Trafik ve buna bağlı oluşan hava kirliliği
- Yapılaşmanın getirdiği orman ve verimli tarım alanı tahribatı
- Doğal dengenin hızlı biçimde bozulması

Bunların yanı sıra elbette mimari ve şehir planlama açısından oluşan sorunlar da söz konusu. Kaçak yapıların, gecekondulaşmanın getirdiği çarpık kentleşme şehrin kimliğini bozuyor, İstanbul gibi tarihi öneme sahip bir şehir tüm bu düzensizlik nedeniyle kimliğini kaybetmeye başlıyor.

İSTANBUL ÇEVRE DURUM RAPORU
(5 Haziran 2017)
TMMOB Çevre Mühendisleri Odası İstanbul Şubesi

İstanbul çarpık kentleşmenin görünür bir şekilde yaşandığı şehirlerin başında geliyor. Yapılaşmaya açılacak olan arazinin imar planlarının yapılmamış olması, cadde ve sokakların düzenlenmeden bina yapımına açılması, binaların belli bir düzen içerisinde değil gelişigüzel yapılması, yaya kaldırımlarının dar yapılması, sokakların yeterli genişlikte olmaması gibi etkenler çarpık kentleşmeye neden oluyor.

Çarpık kentleşmenin beraberinde getirdiği en büyük sorun ise altyapı sorunudur. Çarpık yapılaşmanın olduğu yerlerde çoğunlukla kanalizasyon sistemlerinin iyi çalışmadığı, yağışlarla birlikte su basmasının yaşandığı görülür.

Çevre sağlığı için çarpık kentleşmeye müsaade edilmemeli, imar planı yapılmayan yerler yerleşime açılmamalı, cadde ve sokaklar yeterli genişlikte olmalı, yerleşime açılacak yerlerin mutlaka altyapı sistemi sağlanmalıdır.

Türkiye'nin mühendislik, mimarlık ve şehir plancılığı meslekleri İstanbul'u düzenli ve yaşanılır bir kent haline getirmek konusunda yetkindir. Kent yönetiminde bu meslek gruplarına dahil insanların mutlaka söz sahibi olması gerekmektedir.



Çarpık Kentleşme

İSTANBUL ÇEVRE DURUM RAPORU
(5 Haziran 2017)
TMMOB Çevre Mühendisleri Odası İstanbul Şubesi

SONSÖZ

- İstanbul için nüfus planlaması yapılmalı, farklı şehirlerde cazibe merkezleri yaratılarak, şehirlerin ekonomik, toplumsal ve kültürel dengesi sağlanmalı, tersine göç hareketi teşvik edilmelidir.
- İstanbul'un silueti bozulmamalıdır. Boğaz hattına yapılan yapılar, kentin tarihi dokusuna zarar vermektedir. Bina yükseklikleri sınırlandırılmalı ve mevcut halinden aşığı çekilmeli, silueti bozan her türlü yapı yıkılmalıdır.
- Marmara Denizi kirlilik yükü çok fazladır. Yapısal olarak da çeşitli sıkıntılara sahip olan Marmara Denizi'ne özel hassasiyet gösterilmelidir. Marmara'ya akan atık suların arıtımı yapılmalı, deniz trafiğinden kaynaklanan kirlilik önlenmeli, halk konuyla ilgili bilinçlendirilmeli, Marmara'ya verilecek her zararın cezai yaptırım olmalıdır.
- Marmara Denizi'nin dibini oksijensiz hale getirerek katlanılmaz bir kokuya sebebiyet verecek, suyu sağlıksız kılacak, zeminde stres yaratacak, su canlılarının yaşamını etkileyecek, doğal dengesinde bozulmalara neden olacak Kanal İstanbul projesi rafa kaldırılmalıdır.
- 3. Köprü'nün ve bağlantı yollarının İstanbul'un kuzeyine vermiş olduğu zarar bilinmektedir. Derhal köprünün ve bağlantı yollarının civarında bulunan doğal alanlar, ormanlık alanlar korumaya alınmalı, buralarda herhangi bir yapılaşmaya izin verilmemelidir.
- Toplu taşıma özendirilmeli, ulaşım politikaları toplu ulaşım aracı kullanmaya teşvik etmeli, özel araç kullanımı sınırlandırılmalı, şehre nefes aldırılmalıdır.
- Su havzaları korumaya alınmalı, havza iyileştirilmesi yapılmalı, su havzalarına zarar verecek her türlü proje peşinen iptal edilmelidir. 3. Havalimanı'nın yapıldığı bölgenin Terkos Havzası'na verdiği zarar ortadadır, kısa ve uzun vadede farklı oranlarda olmak üzere İstanbullular su sıkıntısı yaşayacaklardır. Su kıtlığının giderilmesi için farklı havzalardan su taşınmasının söz konusu havzalarda yarattığı yıkım bilinmelidir.
- Kentin yeşil alanları ve kamusal alanları yok edilip yeni alanlar yaratabilmek için Deniz Dolgusu yapılması kabul edilemez. Sahil yollarının ve yapılan dolguların yarattığı riskler ortadayken Marmara Denizi'ne yük bindirecek her türlü projeden kaçınılmalıdır.
- Kuzey Ormanları'ndaki mevcut tahribat bilinmektedir. Derhal bu ormanlar koruma altına alınmalı, orman ekosistemini etkileyecek her türlü projeden vazgeçilmelidir.
- Şehrin altyapı sistemleri yeterli hale getirilmeden bölgeler yapılaşmaya açılmamalıdır.
- Atık Yönetimi planları yapılarak geri dönüşüm, geri kazanım, yeniden kullanım gibi ihtimaller topluma anlatılmalıdır.
- Enerji verimliliği çalışmaları yapılmalı, dünyayı daha fazla ısıtacak ve daha fazla enerji ihtiyacı oluşturacak her türlü israftan kaçınılmalıdır.
- Türkiye'nin mevcut ekonomik sistemini gözden geçirmesi gerekmektedir. Toplumun ortak çıkarları düşünmeli, kamudan yana bir ekonomik sistem kurulmalıdır. Sermaye

İSTANBUL ÇEVRE DURUM RAPORU
(5 Haziran 2017)
TMMOB Çevre Mühendisleri Odası İstanbul Şubesi

gruplarına sınırsız hak tanıyan bir ekonomik sistem ne Türkiye halkı için ne de ekoloji için sürdürülebilir olacaktır.

BASIN AÇIKLAMASI

(Bu yılki basın açıklamamız 4 Haziran 2017 günü Silivri Çayırdere köyünde okunmuştur.)

DÜNYA ÇEVRE GÜNÜNÜ KUTLAMİYORUZ: İSTANBUL'UN DİLİ OLUYOR EKOLOJİK YIKIMA KARŞI UYARIYORUZ

5 Haziran Dünya Çevre Günü 1972 yılında kabul edildiği günden beri doğayla savaş halinde olanların ve ekolojik yıkımı yaratanların şaşaalı sözlerle süsleyerek kutladığı; ormanını, deresini, havasını, yaşam alanlarını koruyanların ise ekolojik yıkıma karşı tüm dünyayı mücadeleye çağırdığı gün olmuştur.

Türkiye'nin seçmiş olduğu ekonomik sistem aşırı tüketimi özendirme ve desteklemek üzerine kuruludur. Aşırı tüketim ise aşırı enerji ihtiyacını doğurmakta, yanlış enerji politikaları da doğaya geri dönüşü mümkün olmayan zararlar vermektedir. Seçilen bu ekonomik yolun krizine çözüm diye sunulan projeler her seferinde yeni bir ekolojik yıkıma dönüşmektedir.

Ülke yönetimi adına birçok değişikliğe gidilen 2017 yılı, diğer yılların çevre sorunlarını ardında taşımakla birlikte yeni problemleri de beraberinde getirmiştir. Nisan ayında oylaması yapılan anayasa değişikliği Çevre Mevzuatları açısından da sakıncalar barındırmakta, yetki ve karar alma mekanizmasını tek bir imzaya bırakmaktadır.

Anayasa değişikliğine gidilen süreçte çevresel uygulamalar konusundaki birtakım değişiklikler kamuoyunu kaygılandırmış, bu uygulamalara yönelik yapılan itirazlar yönetenlerce dikkate alınmamıştır.

Bir projenin olası çevre tahribatını ve sosyal çevreye verebileceği zararı saptamakta önemli bir parametre olan Çevresel Etki Değerlendirme raporlarının tabii olduğu ÇED Yönetmeliği birçok kez değişikliğe uğramış, her değişiklikte büyük sermayenin önünü açacak ve sermayedarları denetimden muaf tutacak şekilde düzenlenmiştir.

Tüm bu değişikliklere Türkiye'nin OHAL düzeni eklenince, birçok projeye ÇED onayı büyük bir hızla verilmiş, birçok projede de ÇED raporu oluşturma şartı aranmamıştır. Acele kamulaştırma adı altında ekolojik öneme sahip olan bölgeler enerji üretim alanı olarak belirlenmiştir.

Doğayı bir varlık değil kaynak olarak tanımlayan Türkiye yönetiminin ekoloji yaklaşımı yaşanılabilir değildir ve geleceği öngörememektedir. Ülkenin her bölgesini yıkıma uğratan hidroelektrik santraller, maden çalışmaları, termik santraller, yeşil adı verilen beton yollar, taş ocakları, kurulması planlanan nükleer santraller; yapılmış olan projelerin uygulanış biçimleri, yapılması planlanan projelerin denetim eksikliği, doğal yaşamın anayasal güvence altına alınmamış olması, mevcut çevre yönetmeliklerinin uygulanmasındaki hukuksuzluk her yurttaşın 'sağlıklı bir çevrede yaşama hakkı'nı ihlal etmektedir.

Büyük Türkiye resminin hemen hemen bir kopyası olan İstanbul şehri ise son yıllarda artan bir ivme ile ekolojik yıkım tehdidi altındaki şehirlerin neredeyse başını çekmektedir.

İSTANBUL ÇEVRE DURUM RAPORU
(5 Haziran 2017)
TMMOB Çevre Mühendisleri Odası İstanbul Şubesi

Görüntüsüyle koca bir şantiyeyi andıran İstanbul; Hava Kirliliği, Su Kirliliği, Toprak Kirliliği, Ses Kirliliği ve Işık Kirliliği olmak üzere hemen hemen tüm kirlilik başlıklarında çeşitli sorunlarla boğuşmaktadır.

İstanbul'un su havzaları; aşırı yapılaşma, bilinçsiz kullanım ve yanlış yönetim sonucu bugün gelinen noktada büyük kayıplar vermiş olup İstanbul'un su ihtiyacını karşılamamanın çok ötesindedir. 3. Havalimanı, 3. Köprü gibi mega projeler ismiyle adlandırılan projeler İstanbul'a mega susuzluk yaşatmıştır. İhtiyacı olan suyun neredeyse yarısını başka şehirlerden karşılamak zorunda kalan İstanbul, İstrancalar'dan, Düzce'den, Sakarya'dan gelen su ile su ihtiyacını karşılamaya çalışmaktadır. Suyun bir havzadan başka bir havzaya taşınması ise birçok ekolojik probleme neden olmakta, diğer bölgelerde yaşayan insan ve canlıların su kullanım hakkını ise gasp etmektedir.

İstanbul'un toprakları; ağaç ve bitki örtüsü kaybı, tarım arazilerinde azalma, sıvı ve katı atık kirliliği problemleri ile birlikte sanayileşme ve yapılaşma sonucu oluşan tahribat ile karşı karşıyadır. Bu durum çevre ve insan sağlığını tehdit etmekte, erozyona neden olmakta, verimli tarım alanlarını kullanılmaz hale getirmekte, İstanbul'u yeşil alandan, tarımsal üretimden yoksun bırakmaktadır.

Bilim insanlarının yapmış olduğu araştırmalarda İstanbul, Avrupa şehirleri arasında en gürültülü şehir olarak belirlenmiştir. Taşıyabileceğinden fazla nüfusuyla, özel araç kullanımındaki yaygınlık sonucu oluşan trafiğiyle, bitmek bilmeyen inşaat çalışmalarıyla İstanbul, kulakları sağır edecek kadar gürültülü. Gürültünün insan ve canlı sağlığına olumsuz etkileri ise yıllardır bilinmekteyken yetkililer konuyla ilgili hiçbir önlem almamaktadır.

Yine yapılan araştırmalarda dünyada ışık kirliliğine maruz kalan ülkeler değerlendirildiğinde Türkiye 220 ülke arasında 47. Sırada yer almaktadır. Türkiye ışık kirliliği değerleriyle dünya ortalamasının %58 üzerinde, Avrupa ortalamasından ise %3 daha kirli durumdadır. Türkiye'nin en fazla ışık kirliliğine sahip şehri İstanbul ise büyüdükçe gökyüzünü kaybediyor. Araştırmalara göre İstanbul'da gökyüzü neredeyse hiç kararmıyor. Rezidanslarla, alışveriş merkezleriyle, kontrol edilmeyen ışıklandırmalarıyla İstanbul enerji kullanımına doymuyor. Aşırı enerji tüketiminin doğaya verdiği zarar bilinmektedir, Türkiye'nin ışık kirliliğini derhal bir kirlilik olarak algılaması, mevzuatlarla kontrol altına alması gerekmektedir.

Avrupa'daki büyük şehirler incelendiğinde en sağlıksız hava koşullarına sahip şehrin İstanbul olduğu belirlenmiştir. Hava kirliliği parametreleri sınır değerlerimiz Avrupa değerlerinin çok üzerindedir ve buna rağmen Türkiye'de birçok il bu sınır değerleri dahi sağlayamamaktadır. Kalitesiz kömür kullanımı, endüstri, araç emisyonları, inşaat faaliyetleri, üretim süreçlerindeki kazalar hava kirliliğine neden olurken kirliliği önleyecek yasal yaptırımlar denetimden yoksun ve eksiktir.

Başımızı kaldırdığımızda binalardan gökyüzünü göremediğimiz, betonlaşan, betonlaştıkça daha çok ısınan; Kuzey'deki Ormanlarından gelen temiz havasını kaybetmiş, ağaçsız, inşaat tozlarından, araç egzozundan nefes alınamayan, 1453'te fethedilen 2017 yılında ise 1453 tane kamyon ile talan edilen şehrimiz İstanbul'a yönetenlerin son armağanı ise: kömürlü Termik Santral olmuştur.

Şubat 2017'de Bakanlar Kurulu'nun Silivri ve Çerkezköy arası ile Tekirdağ Vize yakınlarında termik santral yapma kararı Resmi Gazete'de yayımlandı. Önceki planlarında tarım ve orman

İSTANBUL ÇEVRE DURUM RAPORU
(5 Haziran 2017)
TMMOB Çevre Mühendisleri Odası İstanbul Şubesi

alanı olarak geçen bölge İstanbul Çevre ve Şehircilik İl Müdürlüğüne plan değişikliğine gidilerek ‘Enerji Üretim Alanı’ ilan edildi.

Termik santrallerin doğaya verdiği zararı bilim insanları onlarca kez kamuoyuyla ve yönetenlerle paylaşmış olmasına rağmen; küresel iklim değişikliği tüm dünyada alarm vermekteyken, yeşil alanlar bir bir yok olmakta ve verimli topraklar kaybedilmekteyken, yeraltı suları kirlenmekte ve azalmaktayken, hava kirliliği kritik eşikteyken termik santral yapmaktaki ısrarı bilimsel bulmuyoruz, bu santrallerin halkın yararını gözetmediğini düşünmüyoruz, İstanbul’un ve Trakya’nın termik santrallere kurban edilmesini kabul etmiyoruz!

Kurbağalıdere için, Kuzey Ormanları için, Validebağ Korusu için, Gezi Parkı için, Kabataş, Fındıklı, Kalamış için Marmara Denizi için haykırdığımız gibi bu kez de Silivri için haykırıyoruz: Silivri’de ve Trakya’da Termik Santral istemiyoruz, ölüm solumayacağız!

Çevre Mühendisleri Odası İstanbul Şubesi olarak; herkesi yaşam alanlarını korumaya, daha fazla tüketim için doğadan çalan enerji politikalarına karşı dikkatli olmaya, kriz yöneteceğiz diyerek ve rant için kentleri ve köyleri şantiye alanına çevirenlere ‘sağlıklı bir çevrede yaşama hakkını’ hatırlatmaya, toprağımız, havamız, suyumuz için bir arada olmaya, bulunduğumuz her yerde ekolojik yıkıma karşı ses çıkarmaya davet ediyor; doğa için verilen her mücadelede bilim ve tekniği halkımızın hizmetine sunacağımızı ve herkesle dayanışma içerisinde olacağımızı bir kez daha yineliyoruz.

Saygılarımızla,

TMMOB
Çevre Mühendisleri Odası İstanbul Şubesi
(5 Haziran 2017)

İSTANBUL ÇEVRE DURUM RAPORU
(5 Haziran 2017)
TMMOB Çevre Mühendisleri Odası İstanbul Şubesi



(Silivri Çayırdere Köyü)